



TEKNISKA
VERKEN

TACK FÖR MATEN

Så återvinner du matavfall



SLÄNG MINDRE SLÄNG RÄTT

Insamling av matavfall kan göra både människor och miljö en stor tjänst. Att sortera ditt avfall är en av de viktigaste sakerna du som individ kan göra för miljön – tillsammans kan vi göra stor skillnad. När du sorterar matrester och organiskt avfall blir det ny energi som kan använda på flera sätt. Ditt matavfall fortsätter alltså göra nytta efter att du slängt det!

Minska matsvinnet

Gör en matlåda av dina matrester och ta med dig till jobbet dagen efter. Ett smart sätt att minska matsvinnet är att göra en dag i veckan till restfest.

Använd
endast en
påse åt
gången.



SÅ GÅR DET TILL

Sorteringen börjar redan hemma i köket. Matavfall hör inte längre hemma i soppåsen utan ska sorteras ut i en biologiskt nedbrytbar påse gjord av majsstärkelse. Matavfallspåsen knyter du sedan igen och lägger i det bruna kärlet vid din fastighet.

Tekniska Verken tillhandahåller bruna kärl på 140 liter, avsedda för matavfall. Du får en årsförbrukning matavfallspåsar, en slaskkrapa samt en påshållare att montera i diskbänkskåpet. Använd hållaren du får av oss, den är anpassad för de påsar som ingår i ditt renhållningsabonnemang.

Använd fryshyllan

På insidan av kärlet går det att fälla ut en hylla. Ta för vana att alltid placera påsen med ditt matavfall på hyllan när du slänger den i kärlet. Vintertid minskar det risken för att påsarna fryser fast i varandra och i botten av kärlet. Sommartid får du en bättre avluftning vilket reducerar vikt, lukt och förbättrar hygien.

VIKTIGT! Använd bara matavfallspåsarna du får av oss, vanliga plastpåsar kan inte rötas och förhindrar framställningen av biogas och biogödsel.

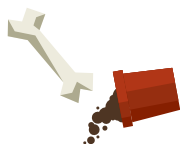


VAD ÄR MATAVFALL?

Här ser du vad du får kasta i matavfallspåsen och vad som inte är biologiskt nedbrytbart och som ska hanteras på annat sätt. Grundregeln är att det matavfall som är nedbrytbart i huvudsak är sådant som vi själva kan tugga och svälja.



- Blad och stjälkar
- Bröd, kex och kakor
- Frukträtter och skal
- Grönsaker och skal
- Kött, fisk, fågel & skaldjur
- Matrester
- Mindre benrester från kött
- Ofärgade servetter
- Ofärgat hushållspapper
- Ost
- Pasta och ris
- Snittblommor
- Te- och kaffesump
- Äggskal



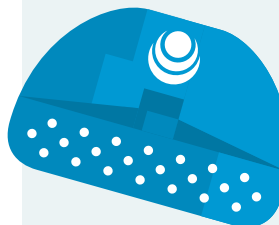
- Aska
- Bindor
- Blomjord
- Blöjor
- Cigaretter
- Dammsugarpåsar
- Förpackningar
- Glasspinnar
- Kattsand
- Plastpåsar
- Snus
- Stora benrester från kött
- Tamponger
- Trädgårdsavfall
- Tuggummi

Vad händer med matavfallet?

Matavfallet hämtas av en sopbil med flera fack där matavfall och restavfall skiljs åt. Matavfallet transporteras sedan till en biogasanläggning där det omvandlas till biogas och växtnäring i form av biogödsel. För att det ska fungera är det viktigt att matavfallet inte är blandat med förpackningar, hushållsavfall eller annat restavfall.

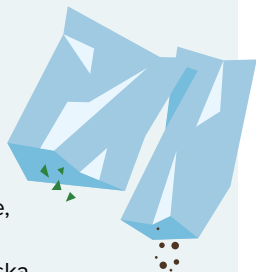
Fett och olja hör inte hemma i avloppet.

Med vår miljötratt blir det enkelt att samla fett i en flaska som du sedan slänger i soppåsen med restavfall.

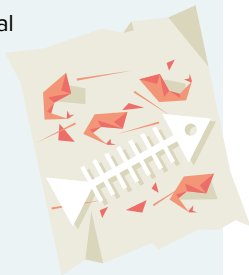


Låt skal och rens rinna av i vasken och använd sedan slaskskrapan när du slänger det i matavfallspåsen.

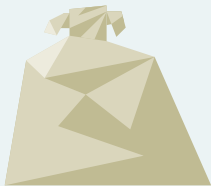
Mat som är förpackat, till exempel bröd i plastpåse, inplastad sallad eller kött i tråg ska tömmas ur förpackningen.



Skölj av illaluktande avfall som räkskal och fisk i kallt vatten och linda sedan in det i papper innan du slänger det i matavfallspåsen.



Fyll aldrig påsen helt, se till att ha utrymme för att kunna knyta ihop utan spill.



HUR BOR DU?

Oavsett hur du bor ska du sortera ditt matavfall och dina sopor. Bor du i villa, radhus och fritidshus får du kärl och startpaket för matavfallssortering direkt levererat hem till dig. Du som bor i flerbostadshus får detta av din hyresvärd.



VILLA

Matavfallet samlas in separat i ett brunt kärl som töms var fjärde vecka vintertid och varannan vecka under sommaren. Kärlen för matavfall och restavfall töms på samma veckodag. Då ska båda kärlen stå vid tomtragransen vända med öppningen mot vägen senast klockan 06:00 på hämtningsdagen.



FLERBOSTADSHUS

Matavfallet samlas in separat i bruna kärl. Det är din hyresvärd som ser till att det finns avsedda kärl för matavfall i soprummet eller vid kärlluppsamlingsplatsen. Mer information får du av din hyresvärd.



FRITIDSHUS

Matavfallet samlas in separat i ett brunt kärl. I vissa områden står kärlet i anslutning till fastigheten och i andra områden finns flera kärl samlade på en uppsamlingsplats. Tömning sker under fritidshusperioden, vecka 10-42, var fjärde vecka vintertid och varannan vecka under sommaren.

Hur får jag fler matavfallspåsar?

Om dina matavfallspåsar tar slut kontaktar du Kirunabostädernas felanmälan eller din kvartersvärd. Kontaktuppgifter hittar du i trapphuset eller på hemsidan.

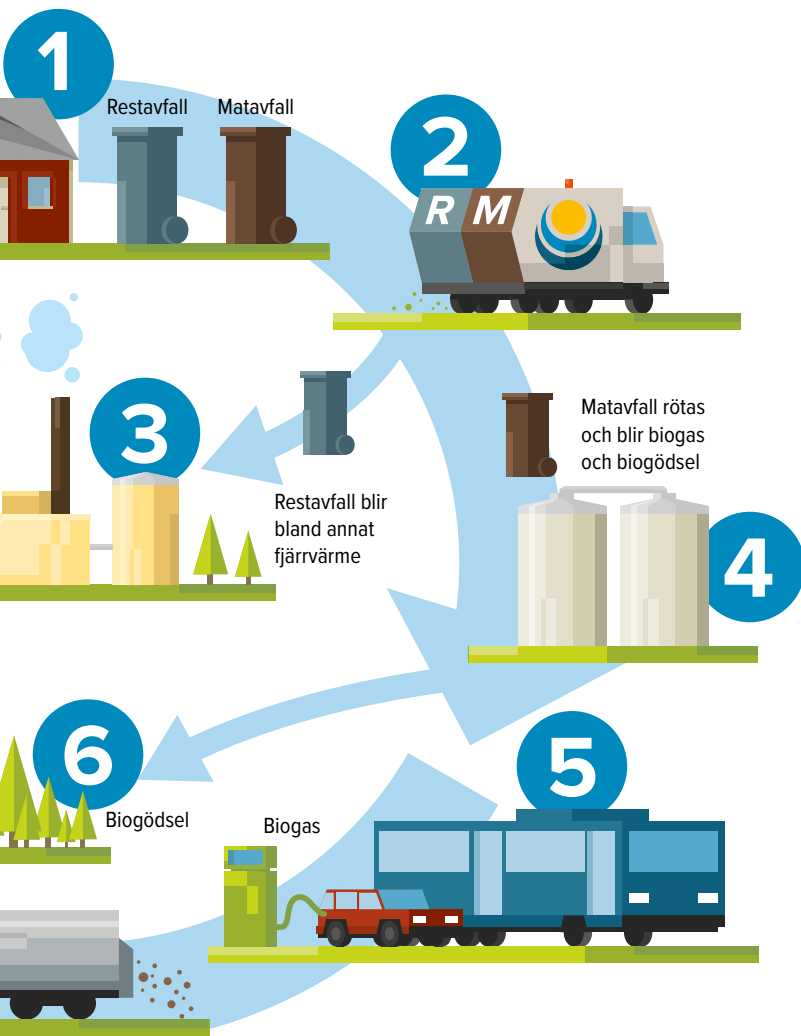
Felanmälan når du på 0980-708 50
måndag till fredag 07.00-11.00
och 12.00-15.00.

MATAVFALLETS KRETSLOPP

Oavsett hur du bor är det viktigt att sortera avfallet för vår framtid och vår miljöns skull. Tack vare återvinning försvinner inte naturens material ur kretsloppet lika fort.

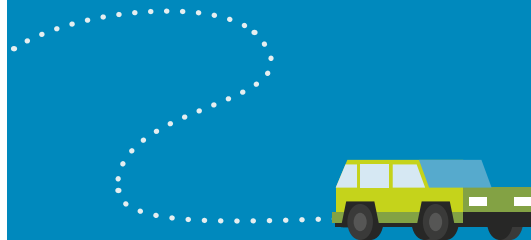
1. Du kastar ditt matavfall i den nedbrytbara påsen. Påsen läggs i det bruna kärlet.
2. Sopbilar med separata fack för matavfall och restavfall hämtar avfallet från det bruna och det gråa eller gröna kärlet hemma hos dig.
3. Restavfallet blir till fjärrvärme med mera.
4. Matavfallet transporteras till Boden för att bli biogas och biogödsel.
5. Matavfallet mals ned till en slurry som sedan rötas till biogas, ett rent förnyelsebart bränsle som kan tankas i bussar och bilar.
6. Restprodukten som blir över efter biogasframställningen kallas för biogödsel. Den innehåller nyttiga mikroorganismer som kan användas i både jord- och skogsbruk.
7. Ur jorden som gödslats med biogödsel från vårt gamla matavfall växer ny näringsrik mat som till exempel morötter och potatis.
8. Hemma kan du äta de morötter som producerats genom kretsloppet.
9. När du har slängt skalet från morötterna och potatisen så börjar resan om igen. Ett kretslopp helt enkelt.





Visste du att

- Ett ton rötat matavfall kan driva en biogasbil 125 mil, alltså hela vägen från Kiruna till Stockholm.
- En bil som drivs på biogas undviker 2 800 kg koldioxidutsläpp varje år jämfört med en bil som drivs av bensin.
- Om 100 % av Sveriges matavfall skulle återvinnas, motsvarar det 100 miljoner liter bensin.
- Den samlade potentialen att producera biogas i Sverige skulle kunna driva 900 000 miljöbilar.



TRANSPORT AV MATAVFALL

Utredningar visar att matavfall klarar långa avstånd utan att miljövinsten förloras. Att transportera matavfallet från Kiruna till Boden är därför positivt ur miljösynpunkt och dessutom kan returtransporter nyttjas.

Transporten från Kiruna till Boden innebär drygt 215 liter bränsleförbrukning enkel väg. I en lastbil ryms ungefär 30 ton matavfall. Det motsvarar en energipotential på ungefär 3000 liter bränsle, vilket innebär att avståndet skulle behöva vara sju gånger längre för att bränsleförbrukningen skulle vara större än miljönyttan.

En sopbil eller en buss i lokaltrafik kan köra drygt 2,5 km på biogasen som återvinns ur en påse matavfall.

BIOGAS

Biogas bildas när avfall bryts ner, rötas i syrefri miljö och sedan renas. Det tar oftast 15–30 dagar. Biogas har många användningsområden, exempelvis som bränsle i fordon, för att producera fjärrvärme och som råvara eller energikälla i industrier.



FLER BRA TIPS

- Byt påse ungefär var tredje dag, men fyll inte påsen till mer än cirka två tredjedelar så den kan knytas ihop ordentligt.
- Spola av och rengör matavfallskärlet någon gång per år. Spreja med lite ättika för att få bort dålig lukt.
- Påshållaren har hål i sidorna så att påsen står luftigt. Luft minskar risken för lukt och att påsen ska gå sönder, därför finns det inte något lock.

SÅ HÄR SORTERAR DU DITT AVFALL

Det mesta vi använder hemma blir någon gång till avfall. Redan i ditt kök kan du sortera ut förpackningar, tidningar, glas och burkar för att skapa resurser av dina sopor. Allt sorterat avfall sparar energi, natur, resurser och pengar när det återvinns.

Långsiktigt, smart och hållbart.

**Samla dina
förpackningar
i sorterings-
kassen!**



BATTERIER

Småbatterier ska lämnas i batteriholkarna som finns i många butiker, i ett EL:IN-skåp eller på återvinningscentralen. Bilbatterier kan du lämna till återförsäljare eller återvinningscentral. Apparater, leksaker etc. med inbyggda batterier sorteras som elavfall och lämnas till återvinningscentralen.

DEPONI

Det som blir kvar när du avfallssorterat och varken kan återvinnas eller förbrännas kallas för deponirest och placeras på deponi. Det kan vara keramik, porslin, spegel- och fönsterglas, gips, glasfiber, betong, jord och sten etc.

EL-AVFALL

El-avfall ska lämnas till återvinningscentralen. Det kan vara all form av elektronik som har sladd eller batteri, exempelvis hushållsapparater, datorer, mobiltelefoner, TV och dammsugare. Mindre elavfall kan även lämnas i ett EL:IN-skåp.

FARLIGT AVFALL

Allt farligt avfall ska lämnas till närmaste återvinningscentral. Batterier, lampor, målarfärgrester, nagellacker, kemikalier, oljor, tonerkassetter och elektronik är exempel på farligt avfall.

FETT OCH OLJA

Små mängder fett och matolja kan delas upp i mindre förpackningar och slängas i hushållsavfallet. Större mängder fett lämnas på återvinningscentralen.

FÖRPACKNINGAR

Förpackningar lämnar du på återvinningsstationerna. Se mer detaljer på nästa sida.

GROVAVFALL

Grovavfall, eller grovsopor, är sånt som kan uppstå vid flytt, förrådsrensning, renovering eller när du röjer upp på gården. Exempel på grovavfall kan vara möbler, cyklar, pulkor, leksaker, skrymmande husgeråd och byggavfall. Grovavfall lämnas till återvinningscentralen.

LATRIN

Latrin ska lämnas på någon av våra återvinningscentraler och får aldrig slängas i hushållsavfallet. För att vi ska kunna ta emot latrin krävs att ni använder ett godkänt, tättslutande latrinkärl.

LJUSKÄLLOR

Alla slags glödlampor, lågenergilampor, lysrör, LED-lampor och andra ljuskällor ska lämnas i glödlampsholkarna, i ett EL:IN-skåp eller till återvinningscentralen.

MEDICINRESTER

Medicinrester som kanyler, inhalatorer, tuber, kapslar och piller ska lämnas till ditt närmaste Apotek.

TRÄDGÅRDSAVFALL

Trädgårdsavfall som löv, gräs, buskar, grenar och stubbar ska lämnas till återvinningscentralen.



ÅTERVINNINGSTATION

På återvinningsstationen lämnar du förpackningar av glas, metall, papper, plast samt tidningar.

PLASTFÖRPACKNINGAR

- Flaskor och burkar
- Små dunkar och hinkar
- Plastbärkassar
- Plastpåsar
- Plasttuber
- Refillpaket
- Frigolit
- Plastfolie och plastfilm
- Innerpåsar i till exempel müslipaket

METALLFÖRPACKNINGAR

- Konservburkar
- Lock
- Tuber
- Aluminiumfolie
- Kapsyler
- Tomma sprejburkar
- Tomma färgburkar
- Folieformar

FÄRGAT GLAS

- Flaskor
- Burkar

PAPPERSFÖRPACKNINGAR

- Pasta- och flingpaket
- Mjölk- och juiceförpackningar
- Sockerpåsar
- Pappersbärkassar
- Wellpapplådor

TIDNINGAR

- Tidningar
- Data- och skrivpapper
- Broschyrer
- Magasin
- Reklamtryck

OFÄRGAT GLAS

- Flaskor
- Burkar

Genom att välja förpackningar som är lätta att sortera, undvika onödiga förpackningar och genom att köpa refillförpackningar kan du börja källsortera redan i butiken.

ÅTERVINNINGSCENTRAL

På återvinningscentralen lämnar du sådant som inte hör hemma i soppåsen eller på återvinningsstationen. Till exempel farligt avfall, elektronik, grovavfall, möbler, leksaker, trädgårdsavfall med mera.

ELEKTRONIK

- Datorer
- TV
- Hushållsapparater
- Leksaker (elektroniska eller med inbyggt batteri)
- Mobiltelefoner
- Dammsugare
- Julgransbelysning
- Hörlurar
- Hårtork
- Brödrost

FARLIGT AVFALL

- Nagellack
- Lösningsmedel
- Rengöringsmedel
- Bekämpningsmedel
- Kemikalier
- Kvicksilvertermometrar
- Färg
- Lack
- Lim
- Olja
- Gastuber
- Sprejburkar

TRÄDGÅRDSAVFALL

- Blommor och vissa plantor
- Blomjord och kattsand i större mängder
- Klipp från träd och buskar
- Grenar
- Löv
- Gräs
- Mossa
- Barr
- Bark

ÖVRIGT AVFALL & GROVAVFALL

- Porslin
- Säkringar
- Dricksglas
- Skurhink
- Möbler
- Kläder
- Textilier
- Grill
- Leksaker
- Cyklar
- Byggmaterial
- Kastruller
- Stekpannor
- Fönster
- Gips
- Tegel
- Vitvaror
- Isolering

DET HÅLLBARA FÖRETAGET

Genom att sortera ditt avfall och återvinna bidrar du på ett väldigt enkelt sätt till att göra både Kiruna kommun och världen mer hållbar.

På vår webbsida hittar du information om matavfall, övrigt avfall och sortering. Där kan du också se vilket distrikt du tillhör, vilka hämtningsdagar som gäller för dig, öppettider på återvinningscentralerna, driftinformation, mina sidor och mycket mer.

www.tekniskaverkenikiruna.se



TEKNISKA VERKEN I KIRUNA AB, 981 85 KIRUNA

0980-707 23 • info@tvab.kiruna.se

www.tekniskaverkenikiruna.se

